

RESTAURAÇÃO DE NASCENTES

Nelson Cardoso¹ & José dos Santos Moraes¹

Resumo - RECUPERAÇÃO, CONSERVAÇÃO DO CORPO DE NASCENTES, AUMENTO DE VAZÃO RECOMPOSIÇÃO FLORESTAL, A ORIGEM DO SISTEMA TECNOLÓGICO DE CAPTAÇÃO E ABASTECIMENTO D'ÁGUA SEM ENERGIA

São quarenta anos de labor, descobrindo os mistérios da natureza. O invento a ser exposto, foi patenteado sob o n.º PI0306488-3 e direitos autorais requeridos.

A tese apresenta confiabilidade, comprovações e êxitos que comprovam a minimização dos impactos na natureza, recriando reorganizando os sistemas naturais de fornecimento do bem mais preciosos da humanidade “**a água**”.

É possível ver uma nascente que a tempo deixou de jorrar, adquirir perenidade e aumentar gradativamente sua vazão, através do processo de restauração.

Apresentamos situações que comprovadamente obtiveram êxito, com metodologia própria, caracterizada por objetivos bem construído, nas descobertas do dia a dia, demonstram às instituições públicas ambientais, geólogos e hidrologistas, as várias etapas da recuperação de uma nascentes, levando-os a reverem suas posturas e reelaborarem conceitos no que tange o abastecimento e a falta d'água.

Cientificamente a nascente não seca, deixa de jorrar. Sua restauração recria lençóis, recupera mata ciliar, elimina erosões, recompõe a vegetação e cria novo habitat para fauna, resultando o que nomeamos como **Sistema Tecnológico de Captação e Abastecimento D'Água sem Energia.**, com linguagem técnica exclusiva.

Abstract - RECOVERY, CONSERVATION Of the BODY OF SPRINGS, INCREASE OF OUTFLOW FOREST RESETTING, the ORIGIN Of CAPTATION SYSTEM TECNOLÓGICO And SUPPLYING D? GUA WITHOUT ENERGY.

Forty years of work are, discovering the mysteries of the nature. I invent it to be displayed, was patented under n.º Pi0306488-3 and required copyrights. The thesis presents trustworthiness, evidences and successes that prove the minimização of the impacts in the nature, recriando reorganizing the natural systems of supply of well more precious of the humanity?a water. It is

¹ Av. Dos Trabalhadores, nº 1414 – Bairro Jardim Leblon – Cuiabá – MT – Fone: (65) 653-9722 / 9956-4359 - Fax: (65) 653-1390 E-mail nascentesagua@bol.com.br ou accessinfor@terra.com.br

possible to see one spring that the time left to gush out gradual, to acquire perenidade and to increase its outflow, through the restoration process. We present situations that comprovadamente had gotten success, with proper methodology, characterized for objectives constructed well, in the discoveries day to day, demonstrate to the ambient públicas instituições, geologists and hidrologistas, the some stages of the one recovery springs, taking them to review it its positions and to reelaborarem concepts in that it refers to the supplying and the lack d'água. Cientificamente the spring does not dry, leaves to gush out. Its recria restoration sheets, recoups ciliar bush, eliminates erosions, recompõe the vegetation and creates new habitat for fauna, resulting what we nominate as Technological System of Captation and D'Água Supplying without Energy, with language exclusive technique.

RESTAURAÇÃO DE NASCENTES - RECUPERAÇÃO E CONSERVAÇÃO DO CORPO DE NASCENTES, AUMENTO DE VAZÃO, RECONPOSIÇÃO FLORESTAL E ORIGEM DO SISTEMA TECNOLÓGICO DE CAPTAÇÃO E ABASTECIMENTO D'ÁGUA, SEM ENERGIA

São 40 (quarenta) anos de envolvimento e 20 (vinte) anos de dias úteis descobrindo e redescobrimdo os mistérios da natureza, as descobertas ricas para a fauna, flora e a humanidade, e por não obter ajuda de custo, a luz do senso comum por intensa é a luta para aprofundar os conhecimentos em leitura de textos científicos labor e aprofundamento, o invento a ser exposto foi patenteado sob o nº P 10306488-3 e direitos autorais requeridos.

A tese apresenta confiabilidade comprovações e êxito para que seja minimizado os impactos que a humanidade vem causando na natureza e conseqüentemente na fonte de vida natural a água, e secagem dos rios de nosso país.

Estamos certos que nosso invento, pode e deve ser cientificamente comprovado muito embora, sabedores que somos na prática que infalivelmente o científico se dá na práxis da teoria aliada a prática.

Recriando e reorganizando o sistema natural de fornecimento do bem mais precioso da humanidade “a água”. Este caminho procura elucidar com muita praticidade que é possível recuperar nascentes e aumentar vazão, quando se tem vontade desprovida de grandes custos.

É aprovado ver de imediato uma nascente que há muitos anos deixou de jorrar de um momento para outro as águas verterem e correrem suavemente 24 (vinte quatro) horas por 12 (doze) meses, além de obter perenidade ainda, após dois anos aumento gradativo de 30 (trinta) a 300 (trezentos)% de sua vazão inicial. Podendo ainda ser conduzida nos temos e limites onde e

quando convier, parcial ou na sua totalidade, partindo de um lugar incerto e constituindo novos percursos ou recuperando o seu próprio. E ainda um novo habitat para a fauna e a flora.

Para maior compreensão estamos expondo situações que comprovadamente obtiveram êxito e exemplificados em uma metodologia própria, caracterizada por objetivos bem construídos e nas descobertas do dia a dia que elucidam as instituições públicas ambientais, hidrologistas etc. Humildemente ao verem o que acontece nas várias etapas da recuperação, reverem suas posturas e reelaborarem conceitos para que não haja a falta da água.

No ponto de vista técnico e científico a água não seca, ela deixa de jorrar, com efeito observado após reorganizada: recria lençóis, aumenta vazão, ressurgem matas ciliares, elimina erosões, reambientaliza as bacias poluídas, terrenos livres de contaminações; recomposições florestais planejadas com árvores adequadas, frutíferas, ressurgindo um novo habitat para fauna.

Linguagem técnica exclusiva dada o desenvolvimento do sistema tecnológico, foi necessário criar textos com sentidos exclusivos que poderá fugir do da linguagem científica e filosófica que só no senso comum foi descoberto que resultou na necessidade de reorganização dos Corpos das nascentes e conseqüentemente as recriações das águas. Os resultados frutíferos originaram o sistema tecnológico de captação e abastecimento d'água sem energia.

RECUPERAÇÃO E CONSERVAÇÃO DOS CORPOS DE NASCENTES

A recuperação do corpo de Nascentes visa:

Comprova que a viável na prática e tem funcionalidade;

É sustentada respeitando a legislação do CONAMA

Relevância

A recuperação do corpo de nascentes é um instrumento relevante e consistente para a preservação do meio ambiente. Apesar de não solucionar o problema da poluição dos grandes rios, sem as nascentes restauradas, limpas ou protegidas é impossível implantar um projeto de despoluição dos cursos da água com efetivo sucesso.

Proteger o meio ambiente: Recuperação do corpo da nascente é também uma maneira de proteger o meio ambiente;

Valorização de Área Imobiliária

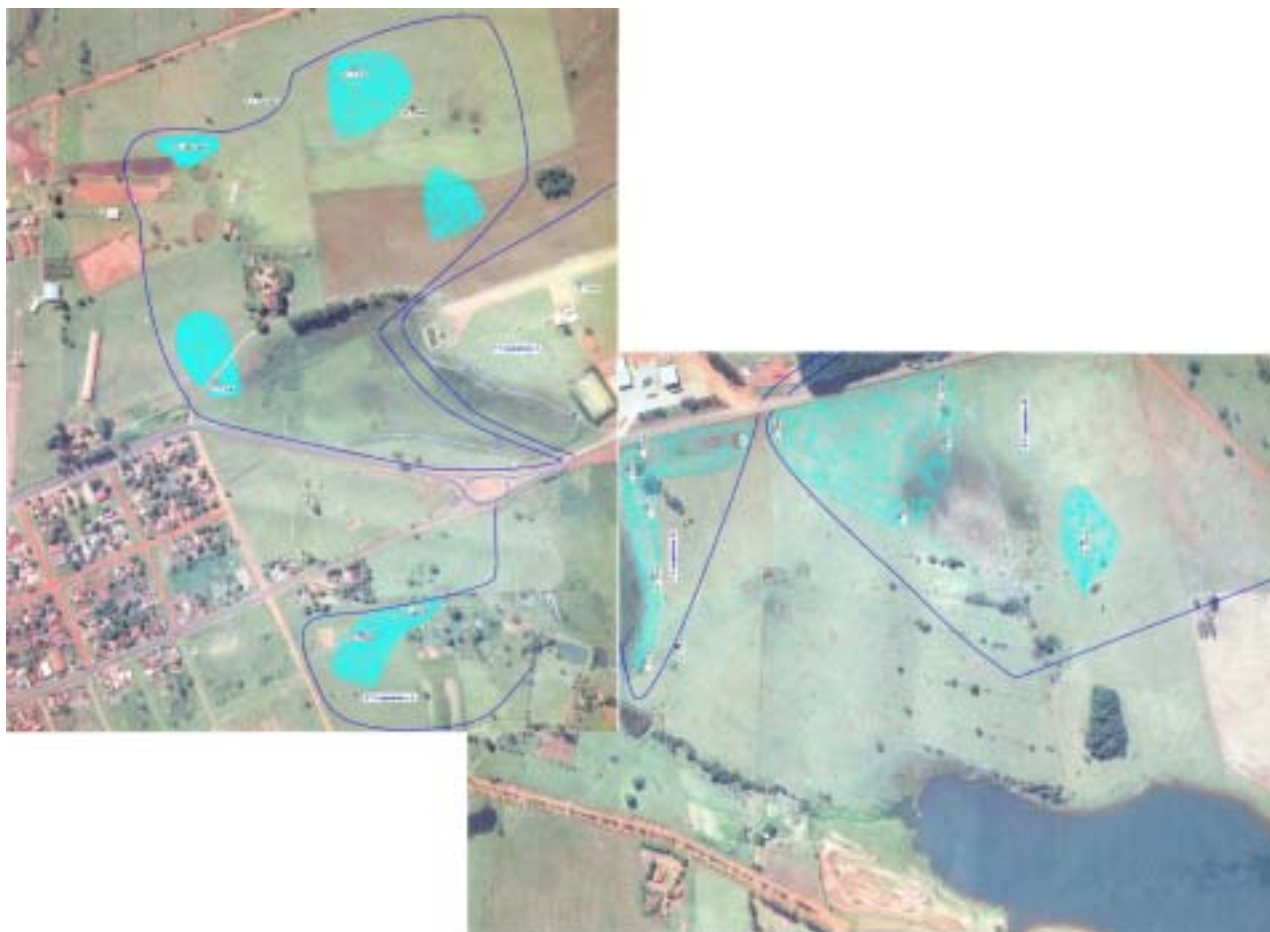
Dentre os méritos de uma ação voltada à recuperação do corpo de nascentes está também a valorização, do ponto de vista econômico e social, de áreas até então deterioradas. Além do estímulo à vida em comunidade, praças e parques enobrecem e humanizam o espaço imobiliário;



Reflexão: o que se poderá imaginar de um lago da imagem (entre tantos) para pesca e balneário com extensão de 500 (quinhentos) metros x 300 (trezentos) metros e até 30 (trinta) metros de profundidade a mais de 20 (vinte) anos de construção, agora sem vazão.

A metodologia do Projeto contempla:

- Conhecimento científico aprofundado teorizado;
- Aplicabilidade assegurada, testada e mantida;
- Planejamento baseado no levantamento de fatos sustentados em dados;
- Elaboração de um plano de intervenção, viável e realista;
- Acompanhamento e monitoramento em tempo real;
- Avaliação periódica sustentada em fatos e dados para tomada de decisões;
- Reavaliação para nova tomada de decisões;



Alguns passos são necessários para que a metodologia se aplique:

É vedado no corpo das nascentes, construção de lagos, construção de bairros, culturas agropastoril, transito de qualquer natureza ou veículos,

A salvo somente por planejamento estratégico.

Caracterização da Metodologia

Observação sistematizada do: (clima, solos, geologia, geomorfologia, recursos hídricos, vegetação, fauna);

Diagnóstico integrado: apresenta a significância ecológica da recuperação e os pontos fortes/oportunidades e os pontos fracos/ameaças;

Planejamento estratégico: apresenta diagnóstico, proposta de zoneamento e ações e registra sugestões;

Zoneamento: divisão da área em porções homogêneas em termos ecológicos-fisiográficos e em termos de destino de uso;

Programa de Manejo: defini e prevê as atividades a serem desenvolvidas, visando cumprir o projeto de cada zona e estabelece as normas e diretrizes para o desenvolvimento para todo o projeto;



RESULTADO

Reunião ou separação dos lençóis

Cachoeiras artificiais; ressurgimento das espécies nativas; aumento natural de vazão; novo habitat para a fauna; zoneamento dos corpos, famílias e comunidades aquáticas.

Objetivos Sociais

Preservar a biodiversidade biológica e os ecossistemas naturais, admitindo-se apenas o uso indireto e controlado dos recursos;

Proteger espécies raras, endêmicas, vulneráveis ou em perigo de extinção;

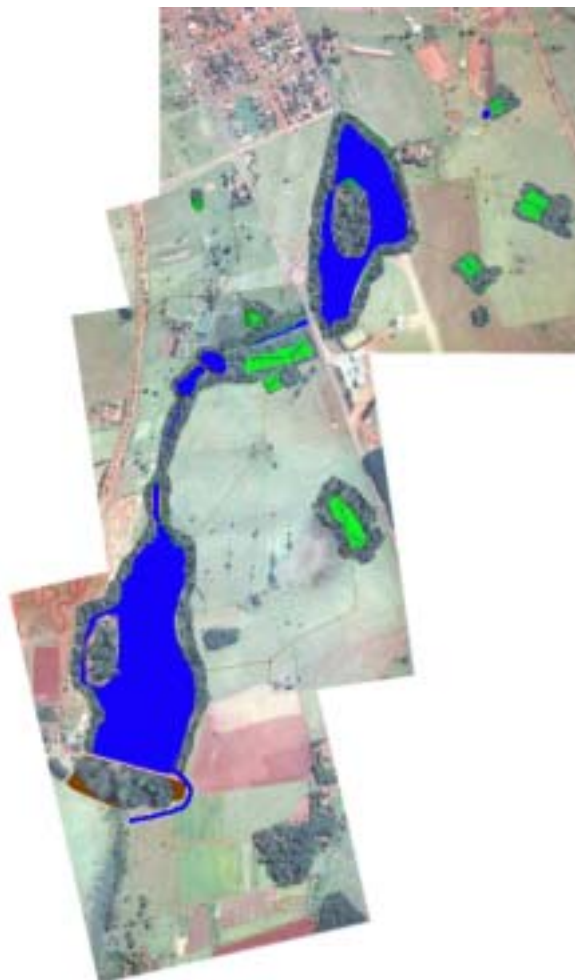
Proteger paisagens e belezas cênicas notáveis;

Incentivar o controle imediato dos processos;

Proporcionar educação ambiental;

Proporcionar turismo ecológico e recreação em contato com a natureza;

Contribuir para o monitoramento ambiental, fornecendo parâmetros relativos a área pouco afetada pela ação humana.



Aumento de vazão

Poderá ser por consequência: advindo direto dos lençóis freáticos sendo em circulação direta de sua origem natural. Deixando de formar lamaçal, estancamento, podridões, e outras barreiras que impede e contamina a qualidade e a quantidade com desprendimento.

Poderá também ser por recriação de lençóis: podendo ser esperado, através da reambientalização e revitalização, no agradecimento da própria natureza que após 2 (dois) anos haverá e tenha havido um aumento considerável e fenomenal no período de sua convalescença até a sua efetivação, beneficiando ainda mais os mananciais.

A água livre de contaminação:

Física: pela invenção do Sistema Tecnológico de captação detalhado em outros conteúdos de nossa autoria.

Química: Por defender as áreas de risco de contaminação usando interdição adequadas, planejadas, analisada e reanalisadas, imposta pela própria natureza.

Bacteriológicas: por agentes contaminantes não ter acesso ao sistema tecnológico e a origem das águas de onde brota, ressurgir e percorrer suavemente tranqüila, desprendida e desembaraçada no seu curso, pureza, intensidade, quantidade, fazendo feliz a vida dos que habita no planeta terra.

Só a Lei governamental não ajustará o que vem acontecendo, mas sim é a lei da Natureza – Mais rigorosa e mais punitiva se continuar transgredindo. Não teremos vida e “A água é vida”.

RECOMPOSIÇÃO FLORESTAL NO CORPO DA NASCENTE

Será feito um plantio ou replantio das espécies nativas antes existentes ou acrescentando as árvores adaptáveis e adequando-as em nos seus termos e limites.

Utilizando as técnicas do emprego das arvores nos corpos das nascentes descritas em nossas autorias especiais, nos procedimentos técnicos e admissíveis exigida da natureza.

Dando preferências as empecieis conservadoras dos lençóis e das frutíferas para a fauna. Integrando assim a perfeita harmonia do ciclo hidrológico.

A recomposição florestal no corpo da nascente deve ser por tanto com adequação, planejamento, critério, utilizando espécies nativas, frutíferas e conservadoras.

Os benefícios são inéditos para a fauna e a flora dando vida para os peixes e a própria humanidade.



Nesta foto mostra o início de uma interdição de uma área a ser recomposta para a conservação sobre um morro com 180 metros de altitude.

A ORIGEM DO SISTEMA TECNOLÓGICO DE CAPTAÇÃO E ABASTECIMENTO D'ÁGUA SEM ENERGIA

Para que seja bem compreendido o sistema tecnológico será explicado com ricos detalhes partindo do princípio, ou seja, da recuperação e conservação do corpo da nascente, com exceção onde o homem não tocou ou com a sua ação não interferiu, mantendo a mesma intacta e salva da depredação humana, ou da própria natureza, ex: raios que pode causar incêndio ou explosões, etc, que poderá desperta-las ou adormece-las completamente se a mesma não estiver protegida como iremos descrevê-las.

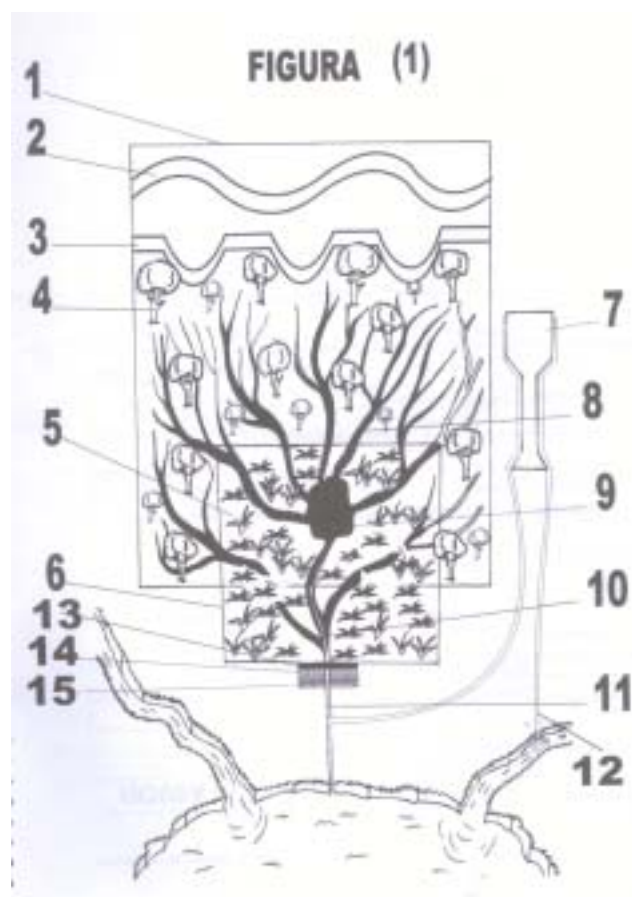
O corpo da Nascente (Figura 1).

Através de várias décadas, anos de práticas, de estudos de metodologias, viemos a desenvolver estas técnicas que se da o sistema tecnológico de captação e abastecimento d'água sem energia sendo que a mesma só poderá ser usada para captação d'água sem energia das nascentes naturais, para que se desenvolvesse esta tecnologia, como foram vários anos de estudos e análises onde viemos a descobrir que as nascentes tem corpo e muito semelhante a do homem como por exemplo os arvoredos que protegem suas cabeceiras são como suas cabeleiras, as gramíneas que sobrepõe o seu corpo funciona como pelos e suas raiz como poros e filtros, tendo a mesma como um tipo de pulmão para respirar, e suas ramificações aquáticas funcionam como veias e artérias que indo até uma localidade que funciona como um coração que as bombeias em várias direções sendo neste ponto que é usado as forças propulsoras da natureza para o sistema de captação e abastecimento d'água sem usar energia, ou hidráulica. Também descobrimos que o corpo das nascentes tem suporte de peso possuindo limites e tolerância de cargas dependendo da profundidade da nascente para nascente, em caso de veículos ou maquinários pesado transitar, ou represas ser feitas em cima do seu corpo poderá esmagá-las interrompendo os fluxos de suas vertentes ou elimina-las completamente.

A dita invenção poderá ser mais bem compreendida através das seguintes descrições detalhadas em consonância com as figuras em anexos.

Figura: Representa o corpo da nascente descreverá dê da recuperação, conservação, proteção e a recomposição florestal, finalizando o sistema tecnológico de captação e abastecimento d'água sem energia.

Que levará água pura e cristalina até os reservatórios que reterá 2/3 (dois terços) para o consumo humano, e o restante seguirá até os leitos naturais.



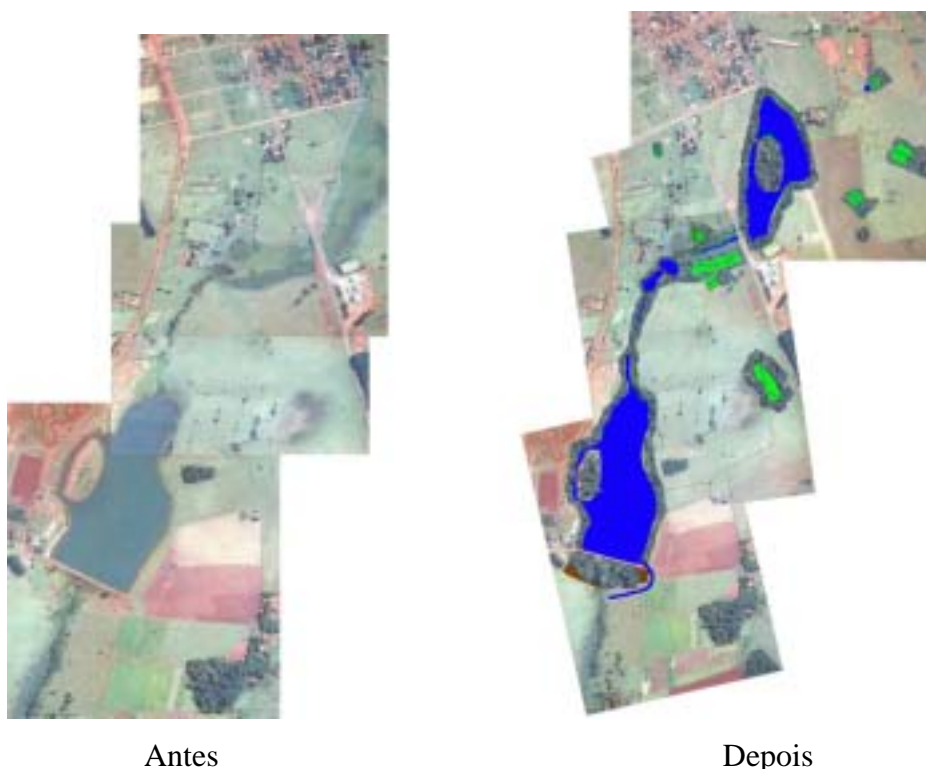
Sendo feito um minucioso estudo e análise de acordo com a formação geométrica. Figura-1 (um), corpo da nascente que são variados, ovais, retangulares, triangulares, cilíndricos, circulares etc. Nas condições geográficas e topográficas assim determinando a devida proteção, e recuperação, 1 (um) cerca de proteção na área de recuperação delimitando. Figura –1 (um): o corpo da nascente conforme a sua expansão. 2 (duas) curvas de níveis, e 3 (três) caixas de contenção sendo esta também responsáveis pela proteção da Figura-1 (um) corpo da nascente para que haja o desvio e contenção de enxurrada, areias evitando assoreamento e depedrações: e também contaminações físicas, químicas e bacteriológicas.

4 (quatro) – Recomposição florestal: após pesquisa da expansão e localização ser determinada a área de preservação da figura –1 (um). Corpo da nascente sendo que na recuperação florestal nem todas as árvores podem ser aceita na área do seu corpo algumas espécies poderá ser subtraída para que seja substituída por outras nos locais adequados planejados dando à preferência as árvores que enriquecem a flora e a fauna usando metodologias e critérios adequados para que a mesma não interfira nos 8 (oito) -lençóis freáticos. 6 (seis) cerca de proteção tecnológica: é a cerca que protege proporcionando o “Sistema Tecnológico de Captação e Abastecimento D’água sem Energia” do contato de homem e animal assim evitando contaminações físicas, químicas e bacteriológicas. 8 (oito) Lençóis Freáticos, e ramificações aquáticas: que parecidos com veias se encontraram no

ponto de propulsão que exerce as forças da pressão gravitacional e inércia da natureza este ponto denominamos. 9(nove) - coração da nascente que ao receber os 8 (oito) lençóis freáticos, e ramificações aquáticas os bombearão em várias direções sendo nestes locais feito um corte de alta precisão como se fosse uma operação cirúrgica que tenha o ressurgimento das águas fazendo um tratamento preciso e minucioso de despoluição, descontaminação, desassoriamento, e outros como lavagem de pedras e rochas que compõe a mesma, no término do afloramento detectando a presença de todas minas reais. Sobre esta cirurgia e como se fosse uma ponte de safena serão introduzidos pelos 8 (oito) lençóis, e ramificação 10 (dez) cano oxigenadores e captador de hidrocínética os mesmo será envolvido por 14 (quatorze) pedras, 15 (quinze) areias e envolvido por proteções não deteriorável e que não influencia na qualidade da água, finalizando será feita em toda área da 6 (seis) cerca de proteção tecnológico do plantio de vegetação gramíneas, ou arbustos de pequeno portes. Sendo as tubulações submersos na Figura-1 (um) corpo da nascente e os 10 (dez) canos oxigenadores e captador de hidrocínética sendo o mesmo planejados e adequados ao longo do seu corpo que ao passar pelo 9 (nove) coração da nascente que captando a água usará propulsão que exerce as forças aliadas da pressão gravitacional, e inércia da natureza que bombeará por eles até o tubulações adutoras que finalizará na 16 (dezesesseis) rede de distribuição já conhecida nos meios profissionais que levará a água saudável pura e cristalina por quantidade, gravidade, manobra, pressão, redução, seguindo quilômetros à fora subindo e descendo morros dentro dos seus termos, limites, objetivos indo até os (7) reservatórios de alturas considerável e sem efeitos de energia ou hidráulicos. Sendo que os reservatórios não poderão ter bóias e outros meios de interrupção da água será retida 2/3 (dois terços) para consumo humano e o restante devolvido para a natureza por um (12) cano, saída de escape e retornando aos reservatórios naturais, leitões, fontes, e mananciais formando um círculo consciente e harmonioso entre o homem e natureza. Assim ficando caracterizado a origem do “Sistema Tecnológico de Captação e Abastecimento D’água sem Energia”.

O sistema tecnológico de captação e abastecimento d’água viabilizou parcerias com as hidroturbinas gerando soluções, propiciando volume em qualidade, quantidade planejada e adequada, levando água morro acima, utilizando apenas água para bombear águas, com quedas a partir de 2 (dois) metros bombeando a uma altura de até 300 (trezentos) metros, levando água a quilômetros de distância. O sistema baseia-se em uma obra civil simples, sem danos a natureza, não polui e nem interfere no meio ambiente, devolvendo água ao manancial de origem altamente oxigenada com pequenos ou grandes volumes de água, pura e cristalina, num volume de 1.000 (mil) à 100.000 (cem mil) litros horas. Tal volume aliado ao **Sistema Tecnológicos de Capitação e Abastecimento D’água sem Energia** seguirá quilômetros a fora, subindo e descendo dentro dos seus termos, limites e objetivos. As turbo - bombas alem de complementar o sistema tecnológico

poupa energia, podendo até criar energia no seu sistema se necessário. Integrando este sistema de alta eficiência, gera perenidade, qualidade e quantidade na finalização da missão integrada, beneficiando a fauna, flora e a humanidade.



Antes

Depois

Município de Caracó-MS. Balneário Municipal – 500 m x 300 m x até 30 m profundidade. Obra publicada e protocolada para início das operações (simulação) junho/2003.

FINALIZAÇÃO

RESTAURAÇÃO DE NASCENTES

RECUPERAÇÃO E CONSERVAÇÃO DOS CORPOS DAS NASCENTES E A RECOMPOSIÇÃO FLORESTAL

Proposta:

1. Que haja conservação, além do olho d'água no seu corpo partindo do princípio onde é determinado pela própria natureza.
2. Que as árvores nos corpos das nascentes sejam planejadas e adequadas.
3. Que todos os corpos das nascentes onde a ação humana interferiu ou houve degradação da própria natureza esteja sujeita às operações tecnológicas com metodologia e caracterização adequados e planejados.

As autocomprovações em diversas regiões geográficas, geológicas, entre as mais variadas modalidades, forma, fases, motivos e tempos.

Efetivado ao longo dos anos. Quando ainda não era aperfeiçoado o sistema tecnológico de captação e abastecimento d'água sem energia.

50 (cinquenta) operações tecnológicas desde 1997 a 2003 com ilustrações, endereços e telefones.

DEMONSTRAÇÃO DE CONTIDA NO SITE www.nascentesagua.com.br NESTA DATA

Recuperação de nascente; Captação no sentido contrário; com assoreamento proposital; provas de recriações de lençóis; captação com recomposição florestal; captação de água a media distância; formação de lago sem indício de água; interdição de nascentes; eliminação de erosão.

RESTAURAÇÃO DE NASCENTES**SISTEMA TECNOLÓGICO DE CAPTAÇÃO E ABASTECIMENTO D'ÁGUA SEM ENERGIA**

Autores da Metodologia:

Nelson Cardoso e José dos Santos Moraes

Av. Dos Trabalhadores, nº 1.414, Bairro: Jd. Leblon – Cuiabá/MT

Telefones: (65) 653-9722 / 9956-4359

e-mail: nascentesagua@bol.com.br

accessinfor@terra.com.br

ANEXOS

Nesta foto mostra uma operação realizada a 20 anos atrás (década de 80). De cima para baixo, estamos mostrando o local preciso de onde está partindo a água em direção a represa no fundo.



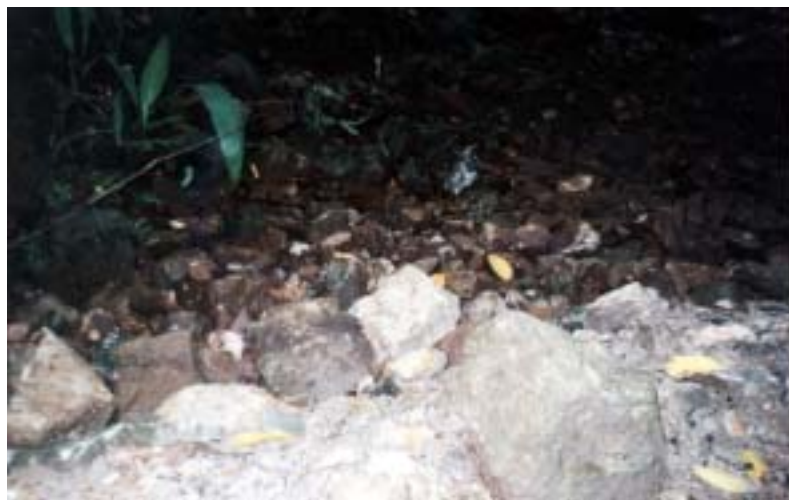
Nesta foto ver se uma recuperação realizada há muitos anos com a sua cabeceira já protegida, apenas faltou a interdição da área por se tratar de pequena propriedade e pouquíssimo gado.



Nesta foto a tecnologia já está aplicada e um cano sendo instalado para a perfeita condução das águas. Obra pela qual jamais necessita de reparo e manutenção.



Obra de captação das águas já concluída. Nada se observa a não ser um monte de pedra como se nada embaixo houvesse.



Após a chegada das águas a lavagem da caixa d'água que muito embora era lacrada, mas águas de lençóis contaminados por fossas, comprometiam o poço semi-artesiano com 150 metros de profundidade. Já em fase de secagem.



Foto demonstrando sua altitude no momento da introdução definitiva d'água. Momento de muita emoção para os moradores.